

## ΚΕΦΑΛΑΙΟ 1 - ΑΡΧΙΚΑ

*Πως αλλάζω γλώσσα;*

1<sup>ος</sup> τρόπος  
2<sup>ος</sup> τρόπος

Συνδυασμός πλήκτρων αριστερό **Ctrl + Shift**  
Από την ένδειξη γλώσσας στην γραμμή εργασιών

*Πως βάζω τον τόνο ;*

(Εφόσον βρίσκομαι στα Ελληνικά)  
1. Πατώ το πλήκτρο που βρίσκεται στα δεξιά του πλήκτρου Λ (L) και  
2. Δίνω το γράμμα

*Πως γράφω κεφαλαία ;*

«Κλειδώνω» το πληκτρολόγιο στα κεφαλαία πατώντας το πλήκτρο **Caps Lock**.  
Όταν αργότερα θέλω να συνεχίσω με μικρά γράμματα, ξαναπατώ το **Caps Lock**  
(«ξεκλειδώνω» τα κεφαλαία.).  
Χρησιμοποιώ τον τρόπο αυτό όταν θέλω να γράψω συνεχόμενα στα κεφαλαία.

*Ενώ γράφω με μικρά, πως μπορώ να γράψω κεφαλαία χωρίς να χρησιμοποιήσω το Caps Lock;*

Χρησιμοποιώντας τον συνδυασμό πλήκτρων **Shift + γράμμα**.  
Ισχύει και το αντίστροφο, αν δηλ. έχω «κλειδωμένο» το Caps Lock (γράφω κεφαλαία) και χρησιμοποιήσω το Shift + γράμμα τότε το γράμμα αυτό εμφανίζεται μικρό.  
Χρησιμοποιώ τον τρόπο αυτό (για λόγους ταχύτητας) συνήθως όταν θέλω να γράψω ένα μόνο γράμμα στα κεφαλαία, ενώ το πληκτρολόγιο είναι κλειδωμένο στα μικρά. (π.χ. στο πρώτο γράμμα της πρώτης λέξης μιας παραγράφου)

*Πότε πατώ το κενό (spacebar);*

**Μόνο** για να χωρίσω δυο λέξεις μεταξύ τους.  
Και τότε δίνω **μόνο μια φορά** τον κενό χαρακτήρα..

*Πότε πατώ το Enter;*

Μόνο όταν θέλω να αλλάξω παράγραφο, να αλλάξω δηλαδή νόημα.  
Κάθε νέα παράγραφος ξεκινά σε νέα γραμμή.  
Και για να αλλάξω παράγραφο πατώ **μόνο μια φορά Enter**

**Και πως μπορώ να καταλάβω αν έχω πατήσει περισσότερες από μία φορές τον κενό χαρακτήρα ή το Enter;**

Αυτοί οι χαρακτήρες λέγονται κρυφοί (δεν εμφανίζονται στον οθόνη) ή μη εκτυπώσιμοι (δεν εκτυπώνονται στο χαρτί). Πολλές φορές όμως είναι αναγκαίο να γνωρίζω αν και πόσες φορές χρησιμοποίησα αυτούς τους χαρακτήρες για να διαμορφώσω κατάλληλα το κείμενό μου. Για να τους δω χρησιμοποιώ το εργαλείο «Εμφάνιση / απόκρυψη» της βασικής γραμμής εργαλείων.



Το Enter εμφανίζεται σαν



Ο κενός χαρακτήρας σαν

Το Tab σαν



**Πως μπορώ να σβήσω τους κρυφούς χαρακτήρες;**

Όπως κάθε άλλο χαρακτήρα.

**Και πως σβήνω έναν χαρακτήρα;**

1<sup>ος</sup> τρόπος

1. Οδηγώ τον **δρομέα** στα **δεξιά του χαρακτήρα** και
2. Πατώ το πλήκτρο **Delete**

2<sup>ος</sup> τρόπος

1. Οδηγώ τον **δρομέα** στα **αριστερά του χαρακτήρα** και
2. Πατώ το πλήκτρο **BackSpace** (σε μερικά πληκτρολόγια εμφανίζονται ←)

**Πως τοποθετώ τον δρομέα μου στο σημείο που θέλω μέσα στο κείμενό μου;**

1<sup>ος</sup> τρόπος

Χρησιμοποιώ τα βελάκια του πληκτρολογίου μου (αριστερά, δεξιά, πάνω, κάτω)

2<sup>ος</sup> τρόπος

Κάνω κλικ με το ποντίκι μου στην θέση που θέλω να τοποθετήσω τον δρομέα

**Για να με διευκολύνουν μήπως υπάρχουν συνδυασμοί πλήκτρων έτσι ώστε στα γρήγορα να κάνω τυποποιημένες κινήσεις μέσα στο κείμενό μου;**

Home

Πηγαίνω στην αρχή της γραμμής που βρίσκεται ο δρομέας μου.

End

Πηγαίνω στο τέλος της γραμμής που βρίσκεται ο δρομέας μου.

Ctrl + Home

Πηγαίνω στην αρχή του κειμένου μου.

Ctrl + End

Πηγαίνω στο τέλος του κειμένου μου.

Page Up

Βλέπω την προηγούμενη οθόνη.

Page Down

Βλέπω την επόμενη οθόνη.

**Γιατί αποθηκεύω – «σώζω» το κείμενό μου;**

Αρχικά το WORD στο κείμενό μου αποδίδει το όνομα «Έγγραφο 1» ή «Έγγραφο 2» κ.ο.κ. που φαίνεται στην λωρίδα τίτλου του παραθύρου του WORD. Σε αυτή τη χρονική στιγμή ότι γράφω είναι αποθηκευμένο στη μνήμη RAM. Αν για κάποιο λόγο διακοπεί η παροχή ρεύματος στον Η/Υ θα «χάσω» την δουλειά μου. Για να μην συμβεί αυτό θα πρέπει να αποθηκεύσω το κείμενο μου σε μια δευτερεύουσα μνήμη π.χ. στον σκληρό δίσκο ή στην δισκέτα.

**Ποια η διαφορά των εντολών «ΑΠΟΘΗΚΕΥΣΗ» και «ΑΠΟΘΗΚΕΥΣΗ ΩΣ ...»;**

1<sup>η</sup>  
παρατήρηση

Αυτό το «ως» (αποθήκευση ΩΣ...) αναφέρεται στο όνομα του αρχείου κειμένου μας. Κάλλιιστα η εντολή αυτή θα μπορούσε να ήταν «ΑΠΟΘΗΚΕΥΣΗ ΜΕ ΟΝΟΜΑ...»

2<sup>η</sup>  
παρατήρηση

Στα δεξιά της λέξης «ΑΠΟΘΗΚΕΥΣΗ ΩΣ...» βλέπουμε τρεις τελείες. Γενικά όταν μια εντολή ακολουθείται από τρεις τελείες καταλαβαίνουμε ότι για να μπορέσει ο Η/Υ να εκτελέσει αυτή την εντολή θα πρέπει να του δώσουμε κάποια στοιχεία.

Στην συγκεκριμένη περίπτωση όταν τρέξουμε την εντολή «ΑΠΟΘΗΚΕΥΣΗ ΩΣ...» θα πρέπει κατόπιν να του δώσουμε


1. τον **φάκελο αποθήκευσης** του κειμένου μας
2. το **όνομα του κειμένου μας** (όνομα αρχείου)

### **ΚΑΝΟΝΑΣ**

ενώ όταν τρέξουμε την εντολή «ΑΠΟΘΗΚΕΥΣΗ» δεν θα μας ζητήσει τίποτε.

Χρησιμοποιώ την εντολή «ΑΠΟΘΗΚΕΥΣΗ ΩΣ...» (του μενού ΑΡΧΕΙΟ) όταν Σώζω το κείμενό μου για **πρώτη φορά** ή

Όταν θέλω το ίδιο **κείμενο να το έχω πολλές φορές** (με διαφορετικά ονόματα) γιατί ενδεχομένως να θέλω να έχω διαφορετικά χρονικά στιγμιότυπά του.

Χρησιμοποιώ την εντολή «ΑΠΟΘΗΚΕΥΣΗ » (του μενού ΑΡΧΕΙΟ) ή πατώ στο εργαλείο  όταν

Θέλω να **σώσω τις αλλαγές** που έχω κάνει σε ένα κείμενο που του έχω ήδη δώσει όνομα.

**Πότε και Πως δημιουργώ μια νέα (κενή) σελίδα;**

*Όταν θέλω να γράψω ένα διαφορετικό κείμενο.*

1<sup>ος</sup> τρόπος

Μενού Αρχείο – Δημιουργία – Επιλέγω (αν χρειάζεται) το «Κενό έγγραφο» - OK

2<sup>ος</sup> τρόπος

Πατώ στο εργαλείο



**Πότε και Πως ανοίγω ένα αρχείο κειμένου ;**

*Όταν θέλω να εργαστώ σε ένα κείμενο που έχω γράψει και αποθηκεύσει μια προηγούμενη χρονική στιγμή.*

1<sup>ος</sup> τρόπος

1. Μενού Αρχείο – Άνοιγμα
2. Μπαίνω στον **φάκελο αποθήκευσης** του κειμένου - αρχείου
3. Επιλέγω το **όνομα του αρχείου**
4. Πατώ στο κουμπί «Άνοιγμα»

2<sup>ος</sup> τρόπος

Το πρώτο βήμα μπορεί να αντικατασταθεί με το πάτημα του εργαλείου



**Αν μετανιώσω για κάποια μου ενέργεια – εντολή μπορώ και πώς να την αναιρέσω;**

Ναι, μπορώ για τις περισσότερες μου ενέργειες να ζητήσω αναίρεση, αλλά θα πρέπει να ενεργήσω γρήγορα, γιατί μπορώ να αναιρέσω την τελευταία μου ενέργεια, την προτελευταία μου κ.ο.κ , αλλά δεν μπορώ να αναιρέσω την 10η πριν το τέλος ενέργεια μου χωρίς να αναιρέσω και την 9<sup>η</sup>, 8<sup>η</sup>, 7<sup>η</sup> ..... 1<sup>η</sup> πριν το τέλος.

1<sup>ος</sup> τρόπος

Μενού «Επεξεργασία» – «Αναίρεση»

2<sup>ος</sup> τρόπος

Πατώ στο εργαλείο



**Πως επιλέγω κείμενο;**

**Γενικά για να επιλέξω κείμενο σύρω με το ποντίκι πάνω του.**

Ειδικά αν :

Διπλοπατήσω σε οποιοδήποτε σημείο μιας λέξης

Επιλέγω την λέξη

Τριπλοπατήσω σε οποιοδήποτε σημείο μιας λέξης

Επιλέγω την παράγραφο που περιέχει την λέξη

Πατήσω μια φορά στα αριστερά μιας γραμμής (όταν το βελάκι του ποντικιού μου «πλαγιάσει»)

Επιλέγω την γραμμή

Διπλοπατήσω στα αριστερά μιας γραμμής (όταν το βελάκι του ποντικιού μου «πλαγιάσει»)

Επιλέγω την παράγραφο που περιέχει την γραμμή

Τριπλοπατήσω στα αριστερά μιας γραμμής (όταν το βελάκι του ποντικιού μου «πλαγιάσει»)

Επιλέγω όλο το κείμενο

**Πως αντιγράφω κείμενο;**

Για να αντιγράψω κείμενο (το κείμενο αυτό θα παρουσιάζεται 2 φορές) ακολουθώ τα τέσσερα παρακάτω βήματα :

1. **Επιλέγω το κείμενο** (που θέλω να αντιγράψω)
2. Τρέχω την εντολή «**ΑΝΤΙΓΡΑΦΗ**»
3. **Τοποθετώ τον δρομέα στην θέση που θέλω να δημιουργήσω το αντίγραφο**
4. Τρέχω την εντολή «**ΕΠΙΚΟΛΛΗΣΗ**»

**Πως μεταφέρω κείμενο;**

Για να μεταφέρω κείμενο (το κείμενο το «παίρνω» από την παλιά του θέση και το τοποθετώ στην νέα του) ακολουθώ τα τέσσερα παρακάτω βήματα :

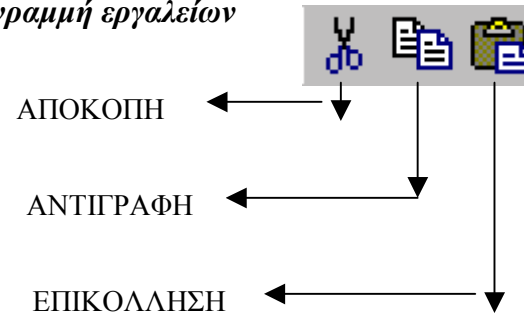
1. **Επιλέγω το κείμενο** (που θέλω να μεταφέρω)
2. Τρέχω την εντολή «**ΑΠΟΚΟΠΗ**»
3. **Τοποθετώ τον δρομέα στην θέση μεταφοράς**
4. Τρέχω την εντολή «**ΕΠΙΚΟΛΛΗΣΗ**»

**Παρατήρηση**

Στην διαδικασία της αντιγραφής / μετακίνησης η μόνη διαφορά έγκειται στην 2<sup>η</sup> ενέργεια.

**Που θα βρω τις εντολές  
«ΑΝΤΙΓΡΑΦΗ»  
«ΑΠΟΚΟΠΗ»  
«ΕΠΙΚΟΛΛΗΣΗ»;**

1. Στο μενού «**Επεξεργασία**»
2. Με **δεξί κλικ** πάνω στο επιλεγμένο κείμενο (για την «αντιγραφή» και «αποκοπή»)  
και δεξί κλικ στο σημείο αντιγραφής / μεταφοράς (για την «επικόλληση»)
3. Στην **βασική γραμμή εργαλείων**



*Παρατήρηση* Επειδή η αντιγραφή / μετακίνηση είναι συχνές ενέργειες υπάρχει και συντομότερος τρόπος

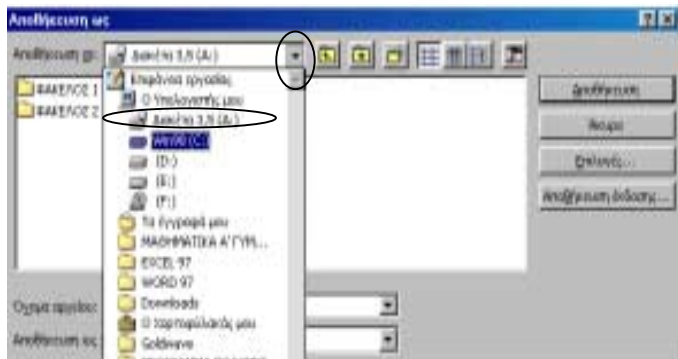
**ΑΝΤΙΓΡΑΦΗ**

1. **Επιλέγω το κείμενο** (που θέλω να αντιγράψω)
2. **Κρατώ πατημένο το πλήκτρο *Ctrl***
3. **Σύρω το επιλεγμένο κείμενο και το τοποθετώ στο σημείο αντιγραφής**
4. **Αφήνω το *Ctrl***
5. **Αφήνω το ποντίκι**

**ΕΠΙΚΟΛΛΗΣΗ**

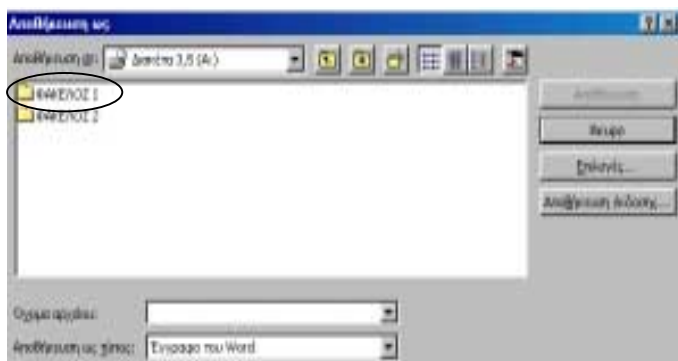
1. **Επιλέγω το κείμενο** (που θέλω να μεταφέρω)
2. **Σύρω το επιλεγμένο κείμενο και το τοποθετώ στο σημείο αντιγραφής**
3. **Αφήνω το ποντίκι**

*Η μόνη διαφορά στις παραπάνω ενέργειες είναι το πάτημα του πλήκτρου **Ctrl***

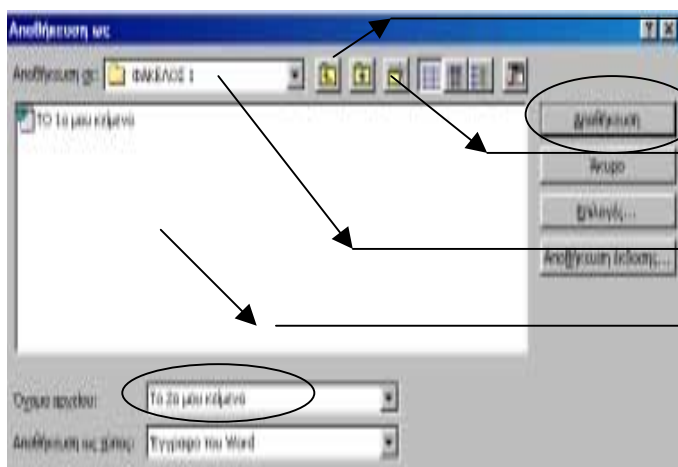


Ας υποθέσουμε ότι θέλω να αποθηκεύσω για πρώτη φορά το κείμενο μου, στην δισκέτα μέσα στον φάκελο «ΦΑΚΕΛΟΣ 1» και με όνομα «Το 2<sup>ο</sup> μου κείμενο»

1. Μενού «Αρχείο» – «Αποθήκευση ως...»
2. Στο πλαίσιο «Αποθήκευση σε :» (εκεί βλέπω σε ποιο φάκελο βρίσκομαι) επιλέγω «Δισκέτα 3,5 (A)».
3. **Διπλοπατώ** στον φάκελο “ΦΑΚΕΛΟΣ 1” για να μπά μέσα του.
4. Στο πλαίσιο “Όνομα αρχείου” γράφω το “Το 2<sup>ο</sup> μου κείμενο”
5. Πατώ στο κουμπί “αποθήκευση”.



### ΓΕΝΙΚΑ



Χρησιμοποιώ αυτό το εργαλείο για να γυρίσω στον προηγούμενο φάκελο(π.χ. αν είμαι μέσα στον «ΦΑΚΕΛΟ 1» και θέλω να γυρίσω στον φάκελο «Δισκέτα 3,5 A»)

Χρησιμοποιώ αυτό το εργαλείο για να δημιουργήσω νέο φάκελο (μέσα στον φάκελο που βρίσκομαι)

Εδώ βλέπω τον ενεργό φάκελο (σε ποιον φάκελο είμαι)

Εδώ βλέπω τα περιεχόμενα (αρχεία και φάκελοι) του ενεργού φακέλου (Έτσι μέσα στον «ΦΑΚΕΛΟ 1» έχω ένα αρχείο με όνομα «Το 1<sup>ο</sup> μου κείμενο»)

