

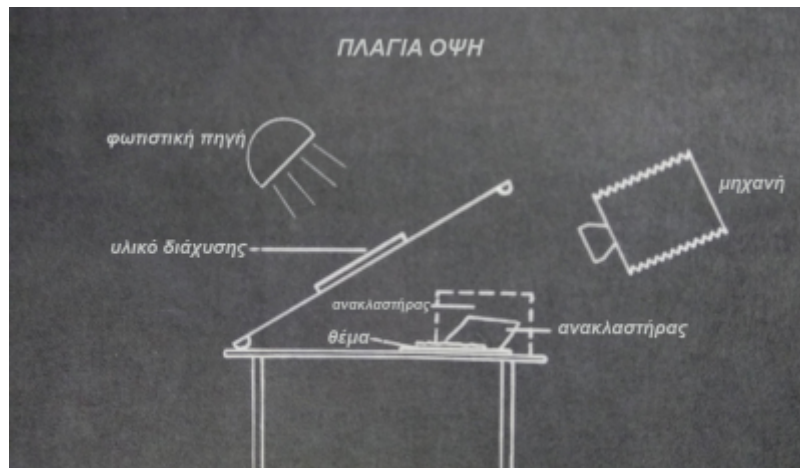
Για το still-life στη φωτογράφιση κοσμήματος

Για το συγκεκριμένο είδος φωτογράφισης, ένας ψεύτικο κόσμημα (φο μπιζού) είναι ένας καλός τρόπος για να ξεκινήσει κάποιος. Το ζητούμενο, αρχικά είναι απλά η εξάσκηση όσον αφορά τον φωτισμό σε σχέση με μια μεταλλική επιφάνεια. Μάθετε ποιες τεχνικές είναι αποτελεσματικές και ποιες όχι.

Το καλό της φωτογραφικής εμπειρίας από τη χρήση φθηνών κοσμημάτων είναι ότι μόλις κάποιος καταφέρει να κάνει τα φτηνά αντικείμενα να φαίνονται ωραία, θα το βρει πολύ πιο εύκολο να δουλέψει μετά με αντικείμενα υψηλής ποιότητας. Μερικές φορές, η αντιξοότητα είναι ο καλύτερος δάσκαλος.

Όταν πρόκειται για την φωτογράφιση με ανακλαστικά αντικείμενα, τα κοσμήματα αποτελούν ένα ιδιαίτερο πρόβλημα για τους φωτογράφους. Στην ουσία, μπορεί να είναι ένας από τα πιο δύσκολα είδη φωτογραφίας λόγω της πολυπλοκότητας και των σχετικών δεξιοτήτων συμπεριλαμβανομένων.





Ένας από τους λόγους που η φωτογραφία κοσμημάτων μπορεί να είναι ένα τόσο απαιτητικό έργο είναι ότι απαιτεί τελειότητα, επιπρόσθετα τα κοσμήματα συγκεντρώνουν για τον φωτογράφο σε μια λήψη, τις πιο δύσκολες πτυχές που παρουσιάζονται γενικά στη φωτογράφιση still life στο स्टούντιο.

Τα κοσμήματα είναι μεταλλικές ανακλαστικές επιφάνειες και απαιτούν ακριβείς φωτισμούς. Συχνά απαιτείται συνδυαστικός φωτισμός για να επισημάνει τα διάφορα στοιχεία του θέματος. Επειδή πολλά κοσμήματα είναι μικρά, η φωτογράφησή τους απαιτεί μεγάλη ικανότητα στη μακροφωτογραφία. Επιπλέον, η μακροφωτογραφία σε συνδυασμό με τον αναλυτικό φωτισμό στούντιο μπορεί να επισημάνει ακόμη και τις μικρότερες ατέλειες.

Κάθε κόσμημα είναι διαφορετικό και απαιτεί διαφορετικούς φωτισμούς. Δεν υπάρχει τυποποιημένη διάταξη για φωτισμό για φωτογραφίες κοσμημάτων υψηλής ποιότητας, μόνο ένα σύνολο δεξιοτήτων που πρέπει να αποκτηθούν και τη γνώση του πότε να χρησιμοποιηθούν. Φυσικά, μπορείτε να τοποθετήσετε ένα δαχτυλίδι σε ένα κύβο φωτογράφισης (lightbox) με

ένα μόνο φως και να πάρετε μια αξιοπρεπή αλλά άνευρη φωτογραφία.



Το πραγματικό κλειδί όμως για τα κοσμήματα, είναι να παρουσιάσετε το αντικείμενο με έναν τρόπο που επισημαίνει τα χαρακτηριστικά και προτείνει την

τελειότητα, την πολυτέλεια και την ομορφιά που
αντιπροσωπεύει ένα κόσμημα.



Η κατασκευή κοσμημάτων είναι μια ωραία τέχνη και η
φωτογραφία σας θα πρέπει να την αναπαραστήσει ως
τέτοια.

Φυσικά, ορισμένα κοσμήματα είναι χειροποίητα, και
εγγενή ελαττώματα είναι μέρος της γοητείας τους. Στην
περίπτωση αυτή, μπορεί να διαπιστώσετε ότι η
επισήμανση ορισμένων από τα λάθη είναι κάτι καλό,
καθώς υπενθυμίζει στον θεατή ότι το κομμάτι είναι
μοναδικό.



Ένα πολύ σημαντικό πράγμα που πρέπει να γνωρίζετε όταν ξεκινήσετε με τη φωτογράφιση νομισμάτων και κοσμημάτων είναι ότι θα ανακαλύψετε πολύ γρήγορα ότι η ποιότητα είναι ένα σημαντικό χαρακτηριστικό. Οι περισσότερες φωτογραφίες κοσμημάτων γίνονται με φακό μακρο. Ο μακρο φακός όχι μόνο μεγεθύνει τις καλές λεπτομέρειες ενός κοσμήματος, αλλά μεγεθύνει και τις ανεπιθύμητες. Επειδή οι άσχημες λεπτομέρειες είναι τόσο αξιοπρόσεχτες, τα ελαττώματα τείνουν να εμφανίζονται πολύ χειρότερα όταν φωτογραφίζονται από κοντά κάτω από ελεγχόμενο φωτισμό.



Δεν πρέπει κάποιος που μόλις ξεκινάει στον συγκεκριμένο τομέα να απογοητευθεί με τα πρώτα αποτελέσματα. Ένα πράγμα που πρέπει να θυμάται κανείς είναι ότι σε μια φωτογραφία κοσμήματος η εικόνα έχει υποστεί μεγάλη γενικά επεξεργασία. Οι τοπικές ρυθμίσεις αντίθεσης, ο κορεσμός, η ένθεση και το εκτενές ρετουσάρισμα αποτελούν τον κανόνα στη φωτογραφία κοσμημάτων.

Αξίζει να σημειωθεί πως όταν φωτογραφίζουμε ένα φτηνό κόσμημα, ο φακός μεγεθύνει ακόμα και τη χαμηλή του ποιότητα. Γίνεται ευκρινής κάθε μικροσκοπική γρατζουνιά, ρωγμή, όποια ατέλεια στο πετράδι, τα βαθουλώματα και οι γρατζουνιές στο μέταλλο, διακρίνονται ακόμη και κατάλοιπα από τη μέθοδο που χρησιμοποιήθηκε για την κατασκευή του κοσμήματος. Κοσμήματα ευτελή (φο μπιζού) που είναι πρόχειρα χυτευμένα ή έχουν πολύ εμφανή

τεχνουργήματα που συνήθως δεν εμφανίζονται όταν φοριούνται, είναι όμως κραυγαλέα όταν μεγεθύνονται.

Καθώς τα περισσότερα κοσμήματα είναι εξαιρετικά ανακλαστικά, συνήθως δεν μπορείτε απλά να τα τοποθετήσετε σε ένα φόντο και να τα φωτογραφίσετε.

Θα αντικατοπτρίζουν το περιβάλλον και για να εξαλειφθούν αυτές οι αντανακλάσεις, πρέπει να τοποθετηθούν αρκετοί λευκοί ανακλαστήρες σε διαφορετικές θέσεις γύρω τους. Αν και η χρήση αυτών των ανακλαστήρων φαίνεται πολύ απλή, το στήσιμο μπορεί να γίνει αρκετά περίπλοκο λόγω της ανακλαστικής φύσης των περισσότερων κοσμημάτων, καθώς και του γεγονότος ότι αντανακλά σε πολλά σημεία του τα στοιχεία του χώρου πίσω από το φακό, καθιστώντας τα ορατά. Σε πολλές λήψεις μεταλλικών αντικειμένων π.χ. γλυπτά, που έχουν πραγματοποιηθεί επί τόπου (εκτός στούντιο) παρατηρώντας προσεκτικά κάποιος μπορεί να διακρίνει να αντικατοπτρίζεται ο φωτογράφος και ο εξοπλισμός του.



Συγκεκριμένα για τη φωτογράφιση κοσμημάτων, μπορεί κάποιος να χρησιμοποιήσει για φόντο οποιοδήποτε υλικό ή επιφάνεια (πέτρες, ξύλα κλπ.) το οποίο θα υποστηρίξει και δεν θα ανταγωνίζεται το κόσμημα, αλλά σαν αρχή ας αναφέρουμε τις δυο βασικές πρακτικές.

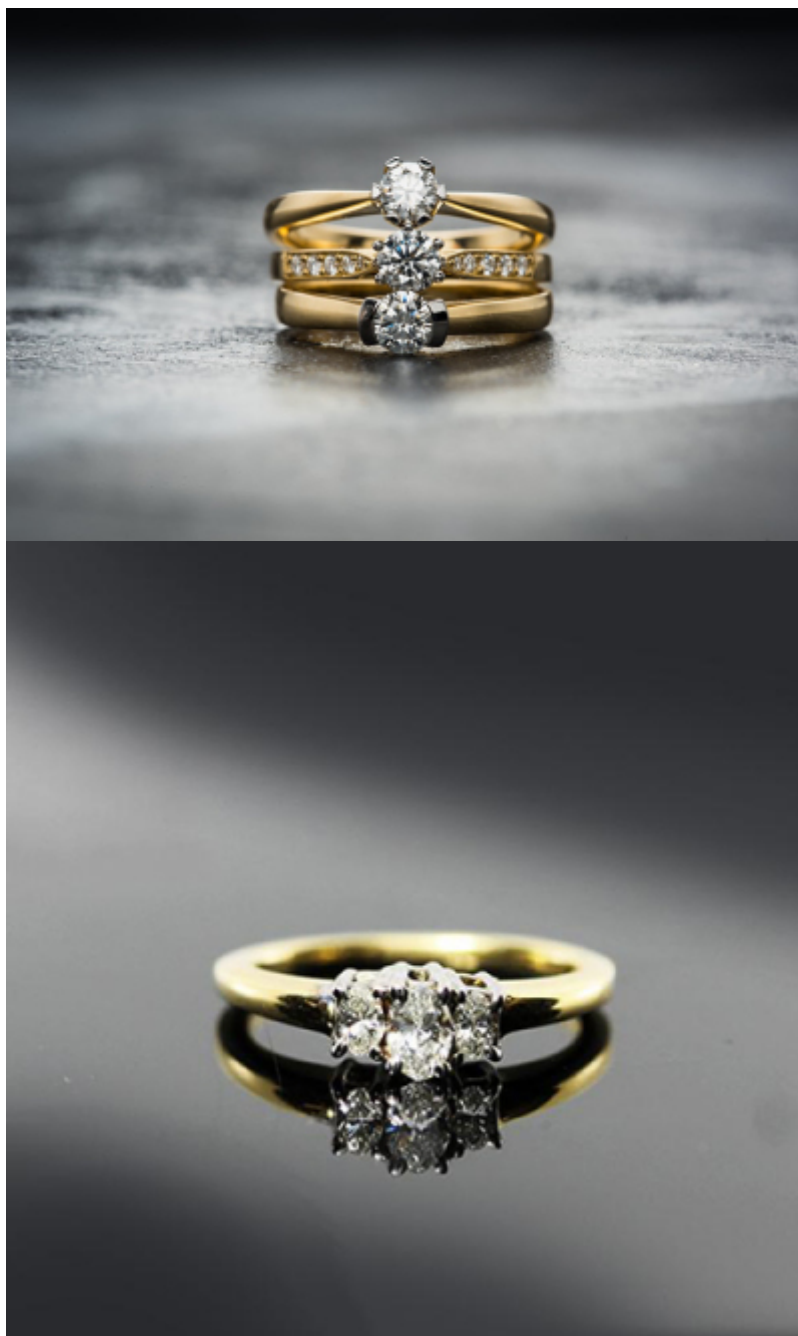


Η πρώτη είναι το κόσμημα τοποθετημένο σε λευκό φόντο, με το αποτέλεσμα να αποτελεί μια εικόνα υψηλών τόνων (high key). Σε αυτή την μέθοδο καλό είναι να χρησιμοποιηθεί ένα λευκό ημιδιαφανές πλέξιγκλας (ή άλλη αντίστοιχη επιφάνεια) το οποίο μπορεί να φωτιστεί από την πίσω πλευρά, ώστε το φόντο να αποκτήσει έναν ομοιόμορφο φωτισμό. Μια ανακλαστική επιφάνεια -το ίδιο πλέξιγκλας φωτισμένο διαφορετικά ή ένα γυαλιστερό χαρτόνι) επιτρέπει τη δημιουργία μιας ωραίας αντανάκλασης. Μια άλλη επιλογή είναι να χρησιμοποιηθεί ματ λευκό χαρτί (ενιαίο-χωρίς ραφή) για τη δημιουργία μιας διακριτικής προσπίπτουσας σκιάς.



Η δεύτερη είναι η τοποθέτηση του κοσμήματος σε μαύρη γυαλιστερή επιφάνεια (το εφέ του «μαύρου πάγου») όπου θα δώσει μια εικόνα χαμηλών τόνων (low key). Αυτή η μέθοδος τοποθέτησης του κοσμήματος επάνω σε μια εξαιρετικά ανακλαστική μαύρη επιφάνεια προσθέτει ένα τόνο κομψότητας και πολυτέλειας (αυτή η

τεχνική μπορεί να χρησιμοποιηθεί για τη φωτογράφιση και άλλων αντικειμένων, όχι μόνον κοσμημάτων).



Προλαβαίνω εδώ να πω, πως θα μπορούσε να χρησιμοποιηθεί και καθρέφτης αλλά δεν το συνιστώ -για πολλούς λόγους· ένας από αυτούς είναι τα έντονα είδωλα που δημιουργούνται, σχεδόν της ίδιας έντασης με το θέμα και έχουν σαν αποτέλεσμα τον αποπροσανατολισμό του θεατή.



Ο λόγος που αυτοί οι επιλογές φόντου είναι οι πιο δημοφιλείς είναι απλά... επειδή αποδίδουν. Αυτές οι μέθοδοι φωτογράφισης κοσμημάτων είναι λιτές αλλά καλαίσθητες και επιτρέπουν στα κοσμήματα να αποτελέσουν το επίκεντρο της εικόνας. Η ομορφιά των κοσμημάτων, κατ' ανάγκη, πρέπει να κυριαρχεί της σύνθεσης, και η απόλυτη απλότητα αυτών των τρόπων φωτογράφισης επιτρέπει να αναδειχθούν τα τεχνουργήματα του έργου.



Απαιτείται μεγάλος έλεγχος και πολλή προετοιμασία για τη δημιουργία μιας άψογης εικόνας, για να μην αναφέρουμε την ποσότητα της επεξεργασίας που συχνά απαιτείται, μετά τη λήψη, για να κάνει το αντικείμενο να φαίνεται κατά το δυνατόν άψογο.